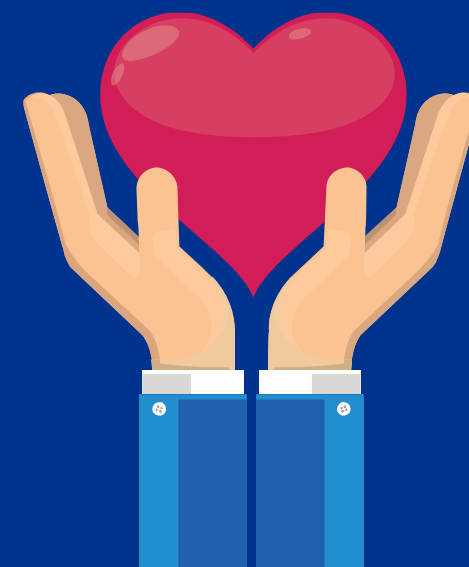




Благотворительность
сложнее, чем принято
думать.

Богданова Юлия
Старший менеджер КСО
Июнь 2021



Так ли все просто с социальными проблемами?

От многих мы часто слышим: мы помогаем сиротам или старикам, или инвалидам, или животным – но в общем, таких проблем на самом деле нет!

Кейс:

Михаэль Шумахер, 51 год, гражданин ФРГ и Люксембурга

7-кратный чемпион мира в Формуле 1, его состояние на 2012 – 800 млн.\$

29.12.2013 ударился головой о камень при катании на лыжах
Семья Шумахера потратила на его лечение 16 млн евро и вынуждена была продать дом в Норвегии и самолёт спортсмена

В 2018 менеджер Михаэля Сабине Кем заявила о состоянии здоровья своего босса: «В настоящее время ситуация настолько сложна, что мы не можем предоставить какие-либо подробности».



Примеры социальных проблем:

- Старушка после инсульта с потерей речи не может общаться
- У пенсионеров пропадают интересы, они перестают покидать пределы квартиры
- Детей с сахарным диабетом не берут в детский сад
- В России уровень рецидива преступлений более 50%
- В России нет приоритета доказательной медицины
- У детей в детских домах плохо развиваются исполнительские навыки
- У ребенка с РАС нежелательное поведение, дети не хотят с ним дружить, а родители истощены
- Компаенс ВИЧ+ людей в нашей стране значительно ниже
- Дети с нарушениями в России хуже готовы к жизни
- Бездомные животные могут быть агрессивны
- Поиск баланса в жизни Михаэля между качеством жизни и ее длительностью

В правильно сформулированной социальной проблеме должна быть заложена надежда на ее решение или минимизацию вреда.



Почему, собственно, дети?

Потому что мы страшно прагматичны и не верим в добрые дела.

Мы не против них, но это не наш подход.

Мы интеллектуальный консалтинговый бизнес. Мы любим controllable and manageable подход.

Итак, почему дети?

- Потому что у уязвимых детей в России достоверно много
- У этих детей большое количество проблем, которые мешают им достигать своего максимума
- Дети объективно не могут их решить без посторонней помощи
- В поле проблемного детства достаточно локальных экспертов высокого качества
- Мировая экспертиза еще выше, и мы можем ее использовать
- Решить эти проблемы или минимизировать их вред могут качественные услуги профессиональной помощи
- Мы хотим участвовать в развитии этого типа услуг – это подлинный вклад в развитие сообществ

Вот в такой логике мы делали свой выбор. Это был выбор полностью от головы, потому что мы понимаем свои возможности и свои ограничения.



Изменение отношения в мире к проблемам неблагополучных семей и детей

1. Объектный подход: мы лучше знаем, что им нужно, заодно мы их накажем

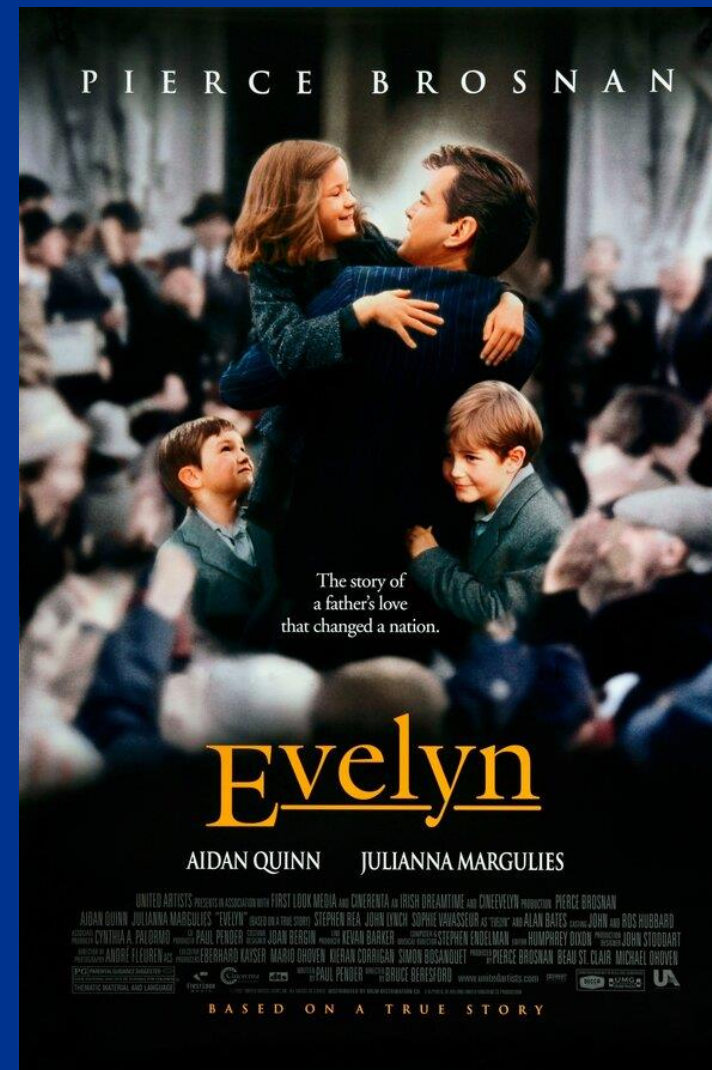
- a. Помогать надо только биологическим сиротам, чтобы спасти жизни
- b. Надо перемещать детей из плохих семей в хорошие, тогда дети вырастут хорошими
- c. Надо помогать материально бедным семьям, и она станут жить, как средний класс

Результат – тотальная неудача при росте расходов на программы

2. Субъектный подход: только сами клиентами могут менять ситуацию, но для этого им нужна наша помощь

- a. Гибкая помощь семьям и детям, с опорой на их сильные стороны на основе принципа взаимного обмена (сотрудничество с правилами и логикой (если, то)), основанное на честности и потребностях сторон) вокруг общей ценности - детей
- b. Раннее вмешательство – максимальное использование возможностей первых лет жизни ребенка, с упором на сохранение эмоционального здоровья ребенка и его родителей, а также программы с ранним началом относительно проблем
- c. Развитие широкой и доступной системы профессиональных сервисов для достраивания дефицитных областей жизни.

Результаты гораздо более обнадеживающие у тех стран, которые выбрали этот путь.



Плохие новости:

Проблему социального сиротства не возможно решить физическим перемещением изъятых детей в приемные семьи, ни количественно, ни качественно. Потому что **это не проблема**, а следствие общего социально-экономического неблагополучия домохозяйств. Поэтому не стоит это обещать заказчикам. **Это как недобросовестная реклама. Разочарованы будут все.**

Можно только **менять отношение к проблеме и логике ее решения**. Если вы просите денег на репетиторство и обещаете, что много уязвимых детей поступят в ВУЗы, то это не так. Потому что льготное поступление в ВУЗ не связано линейно с его окончанием и последующим профессиональным и личностным уровнем, а значит и будущим успехом этого человека. Однако, в Дании 60% детей группы риска заканчивают ВУЗы. Значит это возможно.

Точно также, если обещать устойчивость семейного размещения в приемных семьях только поддержкой сообществ приемных родителей. Без широкого меню сервисов для детей от работы с детьми с ФАС, детьми с особыми образовательными потребностями вы не сможете этого сделать.

В лучшем случае – вы удержите этих детей в семьях, но качество заботы и исходов для детей и семей сохранится низким по сравнению с тем, чего можно было бы добиться.



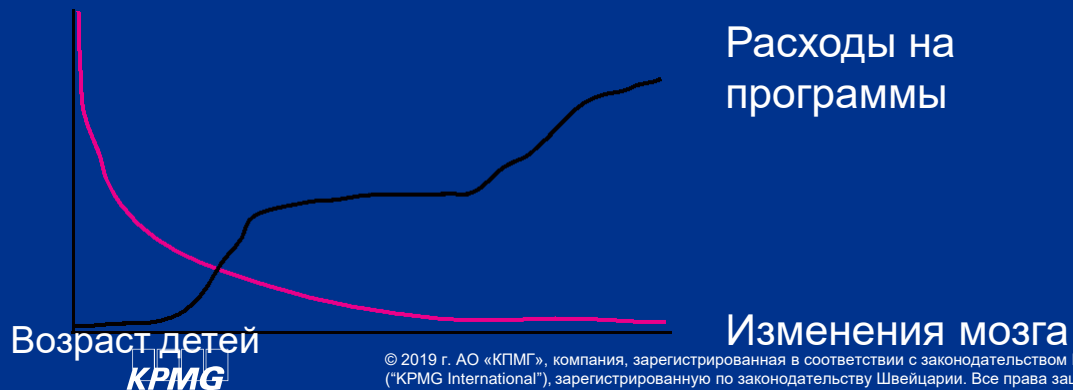
Мозг определяет всю деятельность и жизнь человека.

Мозг ребенка в определяющей мере формирует опыт. От взрослых зависит, каких повторений там будет больше. Поэтому стоит помогать тем, с кем ребенок проводит больше всего времени, очевидно, что это его семья.

Что это даст ребенку?

1. Усилит его ключевые стартовые возможности (IQ, социальные и коммуникационные навыки, исполнительские функции)
2. Поможет членам семьи в понимании особенностей и потребностей ребенка, обучении их навыкам, компетенциям, которые позволят создать для ребенка дома условия, чтобы он прожил беззаботное и счастливое детство.
3. Поможет семье растить эмоционально благополучного ребенка с чувством собственного достоинства и познавательной активностью.
4. Включит ребенка в среду сверстников и интегрирует в общество, где у этих детей будет достаточно ситуаций успеха.

Способность мозга меняться по сравнению с государственными расходами на программы преобразований (ист. Wave trust)



Кроме того, услуги помогают использовать это время для формирования у родителей ценности сотрудничества со специалистами. Без определенного уровня сотрудничества программы не смогут достигать своей эффективности. *Все это позволяет увеличить продуктивность этих выросших детей, что положительно отразится не только на налоговых поступлениях, но и на улучшении условий и возможностей для будущего поколения.*

Проблема или что является определяющими фактами и не может быть изменено у семей групп риска?

1. Дело в том, то, что родители делают на этом самом раннем этапе, представляется абсолютно решающим с точки зрения результатов ребенка.

2. Достижение глубоких изменений в человеческих результатах может быть поощрено, поощрено и поддержано, но не вынуждено извне*.

3. Мы не можем заставлять людей делать что-то, пока они к этому не готовы, мы можем только сотрудничать с ними и глубже понимать их потребности, чтобы развивать услуги и повышать их эффективность, а значит их ценность и вовлеченность семей.

* А.Грем, лидер лейбористской партии УК. Доклад в Парламенте Ее Величества о РВ.



Что может качественная помощь, снижение вреда от ТДО?

1. КП поддерживает семьи, помогает им быть успешными и учиться быть лучшими компетентными родителями, что значительно снижает риски не только отказов от детей вследствие того, что семья не может справиться с воспитанием ребенка, но и критически значимо улучшает эмоциональное здоровье ребенка и его родителей.
2. КП предупреждает возникновение вторичных нарушений в развитии у детей, что уменьшает у них рисковое поведение и иные функциональные дефициты в будущем и снижает стоимость расходов.
3. КП помогает изменить и нормализовать повседневную жизнь таких семей.
4. КП помогает ребенку решать возрастные задачи, поддерживать исследовательское поведение, которое необходимо для включения в систему образования уже в детском саду, что в дальнейшем значительно облегчает участие ребенка в школьном обучении, а также снижает необходимость дорогостоящего специального образования и прочих сервисов и затрат общества (проблемы с законом, зависимости, плохое родительство, низкая экономическая эффективность).

Качественные профессиональные социальные услуги логически связаны с социальной проблемой и минимизацией ее вреда.



Почему люди должны оставаться с нами, да еще надолго?

- Мы должны им нравится? нет
- Мы должны их развлекать? нет
- Мы должны им что-то еще ? может быть в начале, но не всегда

Мы можем только стремиться стать равными партнерами, чтобы люди сами захотели оставаться с нами в отношениях и доверять нам самое дорогое, потому что мы можем помочь им самим учиться улучшать свою реальную жизнь, вернуть контроль за ней и возможность планировать эту жизнь.

При этом мы разделяем ответственность за этот результат, пока мы вместе, честно обсуждаем возможное и движемся к нему маленькими шагами.

В результате:

- Жизнь становится более предсказуемой.
- Жизнь становится более нормальной.
- И мы помогаем родителям получать и ценить опыт успешности. Он необходим всем людям.
- У нас отношения взрослых людей.
- Кроме того, у программ должны быть начало и завершение. И возможность вернуться.

Наша задача – создавать общую ценность. Люди будут с нами, если они ценят наши отношения и видят общую перспективу. Буквально, они должны понимать суть своих усилий, наши роли и вклады, а также логику изменений – easy read работает и тут.

Что вам понадобится и что может пригодиться?

1. Ценности должны быть разделяемыми, присвоенными, а не декларируемыми
2. Важно коллективное принятие трудных решений
3. Необходима доступность коллег и горизонтальный профессиональный обмен
4. Важно повышать уровень эффективных коммуникаций, в том числе на трудные темы
6. Этика – это не учебник, а часть профессии
7. Важно сочетание разных видов работы специалистов: клиентской, исследовательской и по трансляции проф.опыта
8. Люди должны быть защищены с обеих сторон
9. Право на ошибку
10. Запрет на двойные стандарты на уровне корп.культуры
11. Открытость мнений
12. Ценность профессионального роста и наличие перспективы
13. Интеграция в мировое профессиональное сообщество,
14. Признание
15. Гибридные программы, использование разных технологий работы, включая пара профессионалов



Почему терапевтический альянс (ТА) так важен?

Потому что ребенок, которому мы хотим помочь, не отделим своих родителей и своей семьи, всегда, если есть надежда и не пройдена точка невозврата.

Как бы хороши не были специалисты, они не могут переехать в дом своих клиентов или же забрать клиента к себе домой, не лишив ребенка собственного дома.

На самом деле, в программах такого типа, клиент – это вся семья

От уровня доверия и вовлеченности семьи зависят изменения и их устойчивость, в том числе:

- Мотивация родителей
- Переход на более успешные стратегии поведения и взаимодействия у родителей
- Уровень ответственности родителей
- Интенсивность программы помощи для ребенка
- Изменение приоритетов и присваивание новых ценностей
- Развитие клиентской позиции у родителей
- Развитие стратегий сотрудничества у родителей



Что работает на ТА?

1. Важно всегда, давать родителям сделать выбор, оставляя за ними эту ответственность
2. Важно строить отношения доверия с первого контакта, они основаны на:
 - Равенстве и полном отказе от патернализма, как только это становится возможным
 - Честности (к срывам надо готовиться обеим сторонам)
 - Открытости
 - Предсказуемости
 - Правилах
 - Поддержке
 - Управлении ожиданиями. Контракты можно пересматривать
3. Важно ценить активность и участие родителей на всех этапах программ, учиться замечать самые маленькие попытки и успешный опыт (формы, фото и видео), если нет прямого вреда ребенку
4. Демонстрировать желаемые образцы
5. Обязательно позитивно подкреплять все успешные стратегии
6. Непрерывно развивать профессиональную чувствительность в специалистах сервисов, обучать стратегиям работы, в том числе с недобровольными и труднодоступными клиентами



Немного статистики:

Россия – социальное государство. Ст.7 Конституции

Про деньги в России.

Официальный МРОТ в РФ 12130 рублей

На социалку мы тратили 4,6% ВВП в 2019, однако к 2021 стало меньше – 4%, от бюджета это довольно много около 27%, но более 70% это пенсии и пособия, это не социальные услуги!

Страны ЕС тратят на социалку 13-30% ВВП, плюс на пенсии в среднем еще 7.5%.

На программы поддержки семей они тратят 2-4% ВВП.

Бедность в РФ - Президент поставил задачу сократить бедность вдвое к 2024, к 2030. Это можно сделать только 2 путями – увеличив реальные доходы и снизив прожиточный минимум, **похоже, нас ждет второй путь.**



Еще немного цифр про бедность:

Ситуация в РФ стала **ухудшаться** после кризиса 2008 года. По данным Росстата, в **2013 г. 16 миллионов** жителей России, что составляет 11 % от общего населения страны, жили за чертой бедности (Росстат, 2013).

По данным Росстата **по монетарной методике** на начало 2019 в РФ это **14,3%, это 20.9 млн.** Человек.

Больше всего страдают дети – **в России 26% детей** живут в семьях за **чертой бедности.**

Если применять **методику лишений (деприваций)**, то эта цифра по оценкам того же Росстата уже **36 млн., это около 25%** населения страны.

Более половины семей с детьми находятся за чертой бедности. Из них **52% детей – дети из многодетных семей.**

При этом пособие получают только **1,5 млн** семей с детьми.

Справка /Швеция/ декрет – 480 дней, 390дней – 80% заработка;
ежемесячное пособие на всех детей до 16 лет; все образование, вкл. высшее – бесплатное.



Важные Рейтинги (1): I

Социальное неравенство проявляется в первую очередь в неравенстве доходов. По этому показателю (Коэффициент Джини) Россия занимает одно из самых высоких мест в мире среди развитых стран:

- **Коэффициент Джини**, составлявший 0,26 в 1991 г., в 2012 г. вырос до 0,420 (CIA, 2013). 2018 он стал 0,439. По данным Global Wealth Report, на долю 1 % самых богатых россиян приходится 71 % всех личных активов в России; таким образом, по этому показателю неравенства Россия занимает **первое место** среди крупных государств (Гуриев, Цывинский, 2012).
- **Коэффициент дифференциации доходов** (соотношение между средними уровнями доходов 10% самых богатых и 10 % самых бедных) начиная с 2001 года неуклонно растет; в 2001 г. этот коэффициент составлял 14, в 2008 г. — 17.
- **Доля ВВП в мировой экономике** – 3%
- **ВВП на душу населения** – 48 место в мире
- **Индекс Человеческого Развития*** – 52 место из 189 стран в мире

*Продолжительность жизни, образование и покупательская способность



Важные Рейтинги (2):

- **Индекс социального прогресса (2020) – мы на 69 месте из 163 стран. Он не включает экономические показатели, такие как ВВП и ВНД, всего 50 показателей по группам:**
 - Основные потребности человека — питание, доступ к основной медицинской помощи, обеспечение жильём, доступ к воде, электричеству и санитарным услугам, уровень личной безопасности.
 - Основы благополучия человека — доступ к базовым знаниям и уровень грамотности населения, доступ к информации и средствам коммуникации, уровень здравоохранения, экологическая устойчивость.
 - Возможности развития человека — уровень личных и гражданских свобод, обеспечение прав и возможностей человека принимать решения и реализовывать свой потенциал.

Исследование Майкла Портера из Гарварда.

- **Индекс качества жизни (The Quality of Life Index) – 67 место из 80.**

Учитываются: здоровье, семейная жизнь, общественная жизнь, материальное благополучие (жилищные условия, доходы, работа), общество, образование, экология, гражданские права, здоровье, удовлетворенность, безопасность и баланс, политическая стабильность и безопасность, климат и география, уровень занятости, политические и гражданские свободы, гендерное равенство. 1. Дания 2. Швейцария 3. Финляндия 4. Австралия 5. Нидерланды



Саммори по питанию детей в РФ:

Наша проблема – скрытый голод, нормальный объем и калорийность при низком качестве пищи.

1.2. Плохое питание матерей в бедных семьях влияет на эпигенетику ребенка! Риски смерти, плохого здоровья, проблем с поведением и пониженного IQ.

1.3. Период грудного вскармливания до 6 месяцев в РФ – только 40%, в Норвегии 99%.

1.4. Избыточный вес и ожирение -18% детей

1.5. Плохое питание в школе – у нас повсеместно высокоуглеводная диета.

1.7. Дефицит микроэлементов – страдает мозг: йод (вплоть до УО), железо, жирные кислоты, витамин А, В12, фолиевая кислота (США снизили частотность этого порока на 20%, если это делать всем странам, удалось бы избежать 230 тыс. случаев спина бифида в мире!)

В РФ 11,7% детей не могут иметь полноценное питание, содержащее мясо, курицу, рыбу (или вегетарианский эквивалент) хотя бы через день.

Данные Роспотребнадзора в 2018:

83,1% россиян недоедают подсолнечного масла (при этом в докладе отмечен общий рост потребления жиров).

97,3% не едят достаточно фруктов.

99,1% населения не получают достаточно овощей.

100% (прописью – сто процентов!!!) недоедают молочной продукции, падение за 2019 год на 7 л.

Недостаточный или избыточный вес связан с понижением IQ у детей.



Чья проблема «Бедность»?

Бедность связана с качеством ЧК, уровнем социального развития и экономических достижений стран.

Развитие социально-поведенческих навыков, в том числе умения работать в команде, эмпатии, умения урегулировать конфликты и управлять отношениями увеличивает человеческий капитал.

У самих бедных людей на повышение индекса ЧК просто нет денег!

Нобель по Экономике 2019 - Эстер Дюфло, Майкл Кремер и Абхиджит Банерджи. За вклад в борьбу с бедностью в формате полевых экспериментов.

Доклад Всемирного Банка о мировом развитии (ДМР) за 2019 год «Мы должны отметить изменение характера труда, на рынке труда все **больше ценятся работники с более высоким уровнем человеческого капитала, особенно с развитыми когнитивными и социально-поведенческими навыками.**

Человеческий капитал является одной из важнейших движущих сил устойчивого экономического роста и сокращения бедности.

Важно!!! С точки зрения нейробиологии влияние бедности на развитие ребенка заключается в том, что опыт детей в бедных семьях (в первую очередь стресс, а также недостаток развивающих стимулов и тому подобные факторы) оказывает специфическое влияние и на архитектуру, и на нейрохимию мозга.



Еще кое-что интересное про многодетные и не только семьи

Многодетных семей в России не много, всего 6.6%.

Однако, риски стать бедной у семьи с 3 и более детьми 67%. Уровень образования родителей в этих семьях вызывает огромную тревогу, особенно в семьях с 4 и более детьми. Уровень отсутствия профессионального образования в городе у многодетных родителей 36,2%, в сельской местности 58,5%.

50% детей в интернатных институтах из многодетных семей!

И в большинстве таких семей дети испытывают депривацию по всем составляющим и экономическим, и эмоциональным, и социальным.

И немножко про насилие.

«Мы знаем, например, что родители-одиночки почти в два раза, а бедные семьи в 16 раз чаще оказываются склонными к насилию. Мы знаем, что треть матерей, употребляющих кокаин, жестоко обращаются со своими детьми или пренебрегают ими. (Кстати, раса не является фактором риска.) Мы всегда учитываем социальный профиль родителей.» (Данные США)

Единственно правильный вывод: этим семьям нужно больше качественной и разной помощи!!!



Так что есть помощь для детей в долгосрочной перспективе?



Прямая зависимость успешности ребенка в будущем:

- Социальный успех ребенка
- Успех в школе
- Речевое развитие/использование языка
- Социальный уровень семьи

Основные риски для детей: маловесность, IQ (его уровень зависит только на 50% от генетики), executive functions, связанные с ними внимание, память, речь и язык.

Отставание начинается очень рано, нарушения внимания уже к 6 мес., к 24 мес. они такой силы, что без специального вмешательства преодолеть их невозможно! Есть четко доказанная связь между уровнем развития ребенка в 22 месяца и успехом в 26 лет.

Дети из бедных семей слышат на 20 млн.слов меньше к 4 годам, чем дети из среднего класса.

Количество книг дома коррелирует с умением читать к школе, а также для IQ ребенка важны образование матери, ее IQ и семейный доход.

- В бедных семьях с детьми мало разговаривают.
- Родители используют гораздо больше директивных стратегий.



Золотой стандарт помощи уязвимым детям в развитых странах мира начинается с программ раннего вмешательства

“ В основе нашей веры в раннее вмешательство лежит фундаментальное знание о нейропластичности. Цель раннего вмешательства – усилить обучение мозга и вызвать (стимулировать) нейропластичность. ”



Dr. Iona Novak



Отставание в развитии детей уязвимых групп – это большая социальная и экономическая проблема.

Мы никогда не сможем ее полностью решить, но мы точно можем сократить ее негативное влияние.

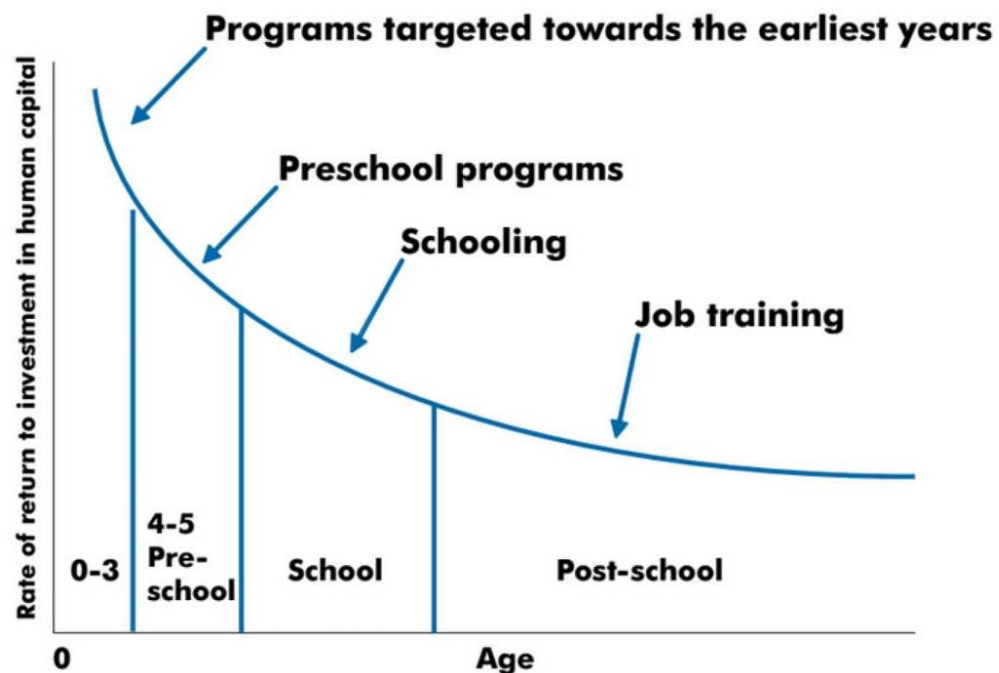
Раннее вмешательство – это сервисы и модели помощи, которые проводятся для того, чтобы помочь детям и их семьям развивать навыки и стратегии, необходимые для успешного обучения и развития.

Программы раннего вмешательства реализуются в первые годы жизни ребенка и закладывают основу для долгосрочного положительного влияния на здоровье ребенка, его физического, речевого, коммуникативного, когнитивного и социального развития.

О программах раннего вмешательства

Returns to a Unit Dollar Invested

(a) Return to a unit dollar invested at different ages from the perspective of the beginning of life, assuming one dollar initially invested at each age



Программа «Уверенное начало» (УН) направлена на достижение благополучия семей, где растут особые дети 0-36 мес.

Услуги оказываются консультантами по раннему вмешательству на дому – в естественной среде ребенка. В основе лежит подход Early intervention, который многократно доказал свою эффективность в разных странах мира.

Дж. Хекман получил Нобелевскую премию по экономике в 2000 г. за доказательства эффективности инвестиций в раннее детство. Она выше чем на фондовом рынке.

Как организована Программа УН

Роль КПМГ – управление на всех этапах от дизайна программы до участия во всех процессах выстраивания качественного доступного сервиса, а также финансирование.



15

консультантов



3

супервизора



1

Клинический директор

Структура недели и нагрузка:

- 4 рабочих дня с клинической практикой
- 1 день – общекомандная супервизия
- Каждый консультант ведет до 6 детей

Программа состоит из 2 больших блоков:

- Сервисный
- Исследовательский

Консультанты работают на дому у детей. Они – специалисты с высшим психологическим образованием или образованием в сфере адаптивной физической культуры, прошедшие дополнительное специализированное обучение у ведущих экспертов.

У Программы **4 сферы влияния:**

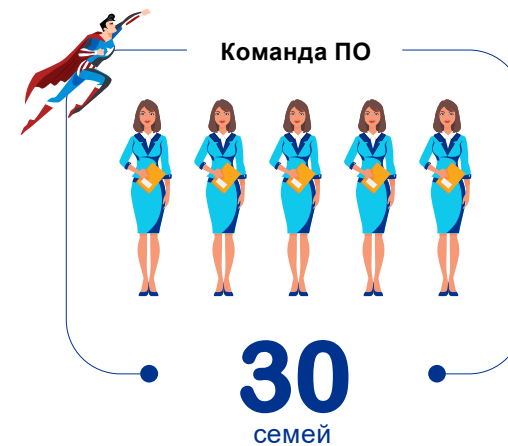
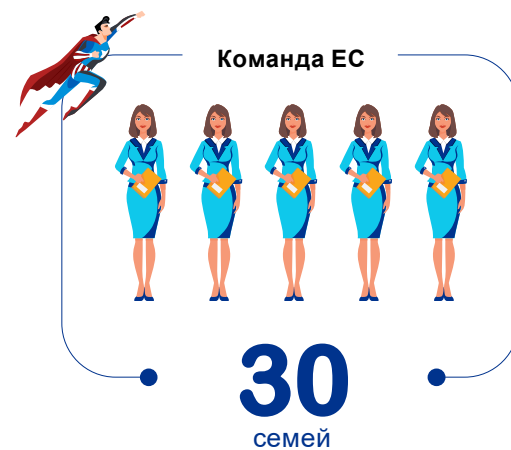
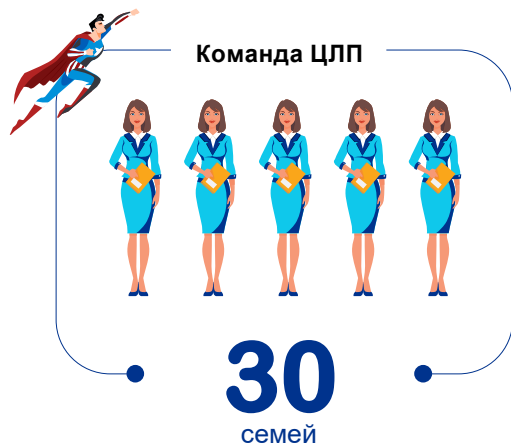
1. Развитие функциональных навыков у ребенка
2. Профилактика вторичных осложнений у ребенка
3. Повышение качества жизни ребенка
4. Развитие терапевтического альянса с семьей

Структура управления УН

- Фонд КПМГ – главный инвестор и заказчик, обладает правом вето на любые решения в программе. Ответственность перед инвесторами.
- Управляющий Совет – высший орган управления: решения всех стратегических и крупных операционных вопросов, ответственность перед клиентами
- Среднее звено управления - супервизоры: управление ежедневной работой службы. Ответственность перед конкретными семьями.



- Двойная роль супервизоров по отношению к консультантам (это очень сложно!):
 - Административный руководитель
 - Профессиональный наставник
- Исполнители – консультанты
- Внешние эксперты



Наши клиенты - дети с тяжелыми нарушениями развития



Успехи программы «Уверенное начало»

В 2020 году услуги раннего вмешательства в программе фонда получили 165 детей от 0 до 3 лет.

Консультанты приходят к ребенку на дом и помогают ему освоить нужные именно ему навыки и поддерживают развитие исследовательского поведения, например:

- У кого-то подошел возраст освоить питье из чашки, и консультант с помощью полимерной глины сделает ручки чашки толще. Так ребенок сможет взять их в руки.
- Для кого-то важным будет навык сидеть в специальном кресле во время ужина всей большой семьей.
- Кто-то научится действовать двумя руками одновременно и сможет сам играть в игрушки, а не лишь смотреть на те, что выбрала мама.
- Кто-то освоит альтернативную коммуникацию и наконец сможет сообщить, что эту кашу он не любит!



Наши «грабли», на самом деле уроки

- Мы очень торопились и не хотели ждать
- Мы хотели самого высокого качества
- Мы не учли реалии рынка
- Мы недооценили влияние среды
- Мы пока не научились становится понятными
- Мы везде и для всех чужие!!!
- Нет понятного языка и признанных ценностей
- Мы не решили вопросы устойчивости
- Мы пока так и не «заразили» нашей любовью к менеджменту руководителей служб
- Клиническое качество растет быстрее менеджерского
- Сложносочиненная система эффективности подобных программ
- Развитие – штука очень дорогая во всех смыслах
- Как определить стратегические цели?



Вызовы программы «Уверенное начало»

За почти 3,5 года мы узнали много интересного о подходах к поддержке детей с особенностями развития – вывод неутешителен, система отсутствует, но мы готовы участвовать в ее создании и сделать несколько шагов в сторону создания цивилизованного общества для наших людей.



Необходимо найти медицинского партнера, сейчас дети не имеют доступа к качественному медицинскому сопровождению в парадигме доказательной медицины.



Необходимо подружиться с государством и начать диалог, чтобы строить систему, которая нужна людям. Она должна быть человеко-центрированной.



Необходимо концептуальнее продвигать подход Раннего вмешательства и ценности детей с нарушениями и их семей для общества.

Чтобы справиться со всем этим нам нужны единомышленники среди всех секторов! Поэтому нам так важно сотрудничество с разными игроками рынка!

Мы всегда открыты для связи и сотрудничества



Сайт фонда: <https://www.kpmgfoundation.ru/>

Сайт программы: <http://www.confidentstart.ru/>

Публикация о программе: <https://rusfond.ru/society/222>

Ролик о программе https://youtu.be/7e7xxX_VndU

Контакты:

Богданова Юлия - старший менеджер КСО

jbogdanova@kpmg.ru

8 916 902 10 38



Спасибо!